

## Essais SnowTracker 2009 et prototype 2010

Avec la complicité du fabricant, nous avons eu l'occasion d'essayer les nouveaux correcteurs SnowTracker au cours de la saison dernière. Nous avons d'une part utilisé ceux de 2009, mais aussi le prototype de la même configuration pour les modèles 2010.

Nous en avons partagé l'usage entre deux de nos machines d'essais, la Yamaha que nous avons à long terme dans notre flotte ainsi que sur notre Polaris IQ Touring Turbo. Dans un cas comme dans l'autre, les résultats sont probants.



Nous avons eu l'occasion de les apprécier avec la Yamaha sur une randonnée de plusieurs jours alors que les conditions allaient de la neige profonde peu travaillée jusqu'à des surfaces glacées sur les lacs. Nous les avons également essayé lors de plusieurs sorties d'une journée avec la Polaris.

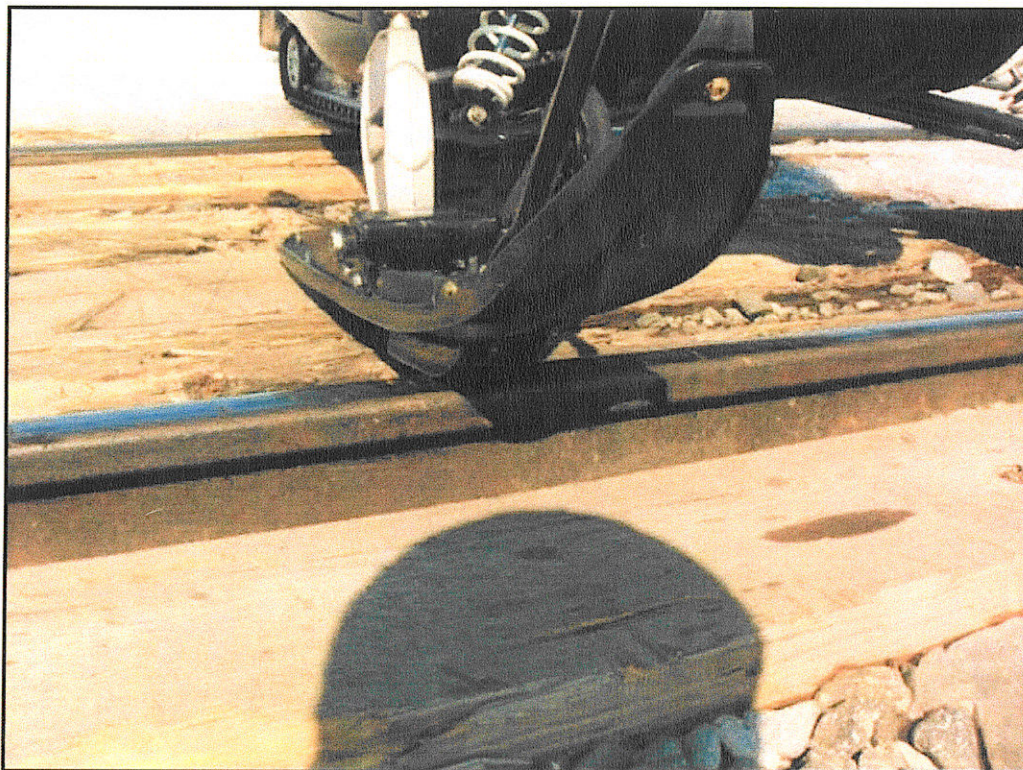
Jacques Turgeon et moi-même partageons les mêmes impressions de conduite. Très performants et faciles à conduire. Ils ne demandent aucun effort de la part du pilote, même en conduite à deux. Au contraire, en éliminant le louvoisement et en facilitant de ce fait la tenue de sentier, ils font qu'on arrive à destination moins tendu.

En passant d'une machine sans les SnowTracker à une autre qui en est équipée, le commentaire qu'on échange le plus souvent, c'est que ça se conduit avec le bout des



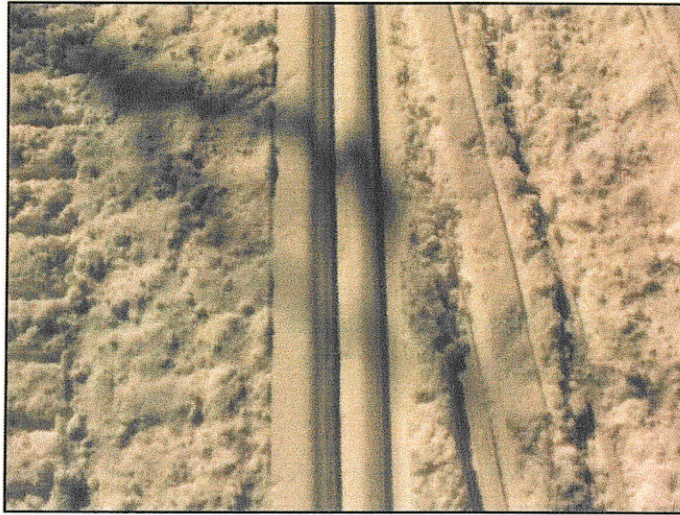
doigts. La seule situation qui demande un effort particulier, si la couche de neige a une certaine profondeur, c'est de tourner le guidon alors que la motoneige est à l'arrêt.

En observant le profil avant des correcteurs et des lisses, nous avons quelques appréhensions à l'idée de traverser les obstacles présentant des arêtes marquées. Craintes non fondées – même sur des voies ferrées surhaussées, à aucun moment ne les avons-nous pris en défaut. Les SnowTracker se sont bien comportés dans toutes les situations.

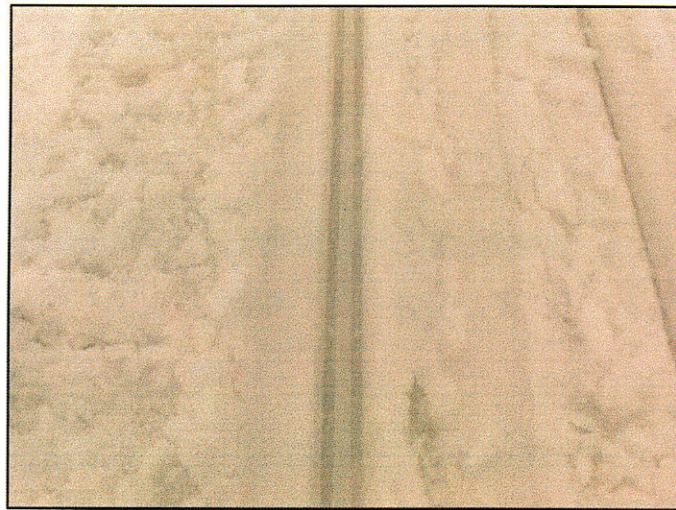


Bien qu'ils éliminent presque tout louvoiement, on apprécie aussi les nouveaux SnowTracker pour le fait qu'ils éliminent aussi le sous-virage dans pratiquement toutes les conditions. En roulant plusieurs jours avec des collègues dont certains sur des machines qui n'en étaient pas équipées, je peux vous assurer que j'étais beaucoup moins fatigué qu'eux à l'arrivée. De ce fait, ils contribuent significativement à rendre la conduite plus précise et plus sécuritaire. Nous avons aussi fait les mêmes observations lors d'une sortie d'une journée alors que nous nous relayons au guidon de la Polaris avec les nouveaux SnowTracker.





Sans pouvoir l'appuyer sur des données concrètes, nous sommes d'avis que les SnowTracker contribuent à l'économie de carburant en limitant la résistance que les skis causent puisqu'ils ne s'enfoncent plus autant dans la neige. Le fabricant nous indique de surcroît une durée de vie dans les 10,000 kilomètres.



Un excellent produit, qui améliore le confort, la précision de la conduite mais aussi la sécurité en sentier. Nous avons pu apprécier que la version qui sera offerte l'année prochaine est encore plus efficace.

Jacques Turgeon et Alain Labadie, Magazine web [Motoneiges.ca](http://Motoneiges.ca)